

Les techniques de pêche au touladi (truite grise)

Par Philippe Marchesseault

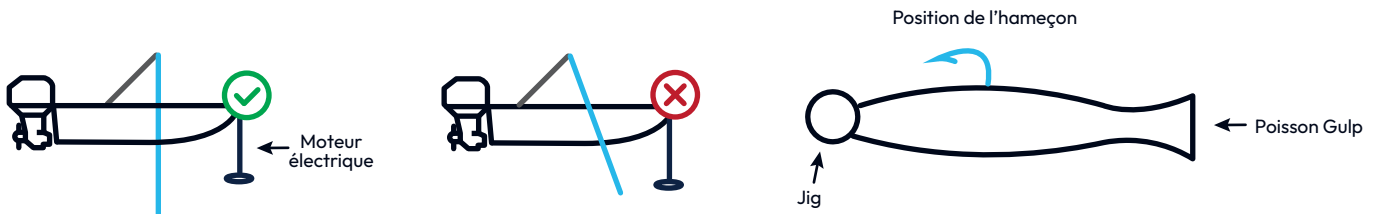
1 La jig

Règlements

- 60cm et plus pour conserver la truite.
- On peut conserver une truite par permis de pêche.
- Droit de pêcher du dernier vendredi d'avril jusqu'au 3e dimanche de septembre (à vérifier chaque année).
- Aucun appât vivant ou mort n'est permis.

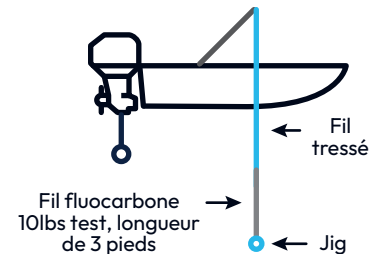
Essentiel

- Le bateau doit être fixe au même endroit pour permettre de maintenir la jig à la verticale.
- Le moteur électrique à l'avant doit être à l'eau en position d'ancre virtuelle.
- Vous pouvez vous déplacer s'il n'y a pas de vent à la vitesse 0,5-1,5 du moteur électrique en continuant la jig pour couvrir du terrain.



Matériel

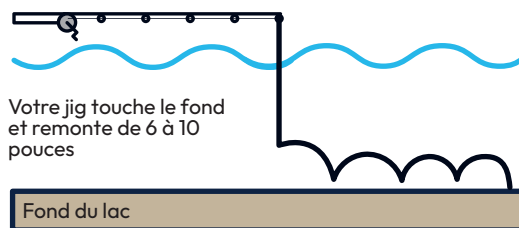
- Fil tressé 10lbs test.
- Bas de ligne de 3-4 pieds en fluocarbone.
- Pas de swivel, noeud fil à fil (chirurgien).
- Tête de jig blanche, oeil rouge, poids 3/8 ou 1/2
- Poisson nageur Gulp emerald shinner 3 ou 4 pouces ou une mouche imitation éperlan. Préférez un 3 pouces lorsque ça mord moins facilement.



A) Technique de jig de fond

- La canne à pêche toujours horizontale.
- La canne à pêche toujours sous le poignet pour éviter que le poignet plie lors d'une attaque.
- De 30 à 120 pieds de profondeur selon la localisation du poisson.

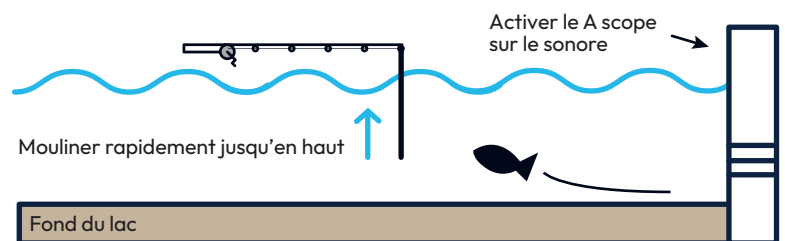
La canne à pêche demeure horizontale



Observez dans votre sonore les sauts de votre jig

B) Technique de jig au sonore

- Même position horizontale de la canne à pêche.
- Touchez le fond avec la jig.
- Remontez 2-3 coups de moulinet. Bougez vers le haut (jiggez) sans toucher le fond.
- Lorsqu'un poisson lève du fond, moulinez rapidement (sans exagérer) pour échapper à ce dernier jusqu'en haut. S'il a faim, il mordra. S'il ne le prend pas, recommencez. Il est possible que cela ne fonctionne pas aujourd'hui. Changez de technique.
- Minimum de 40 à 120 pieds de profondeur selon la localisation du poisson pour avoir de la hauteur pour remonter en



Observez toujours le A-Scope du sonore. Vous verrez apparaître des lignes sous votre jig, c'est un poisson. Moulinez.

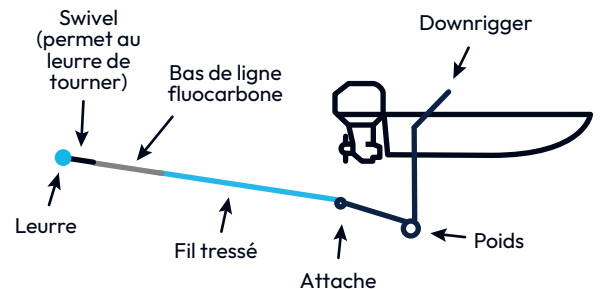
C) Technique de jig immobile à 6 à 10 pouces du fond

- Même position horizontale de la canne à pêche.
- Positionnez votre leurre entre 1 et 4 tours de moulinet. Ne pas bouger du tout pendant au moins 30 minutes avant de changer de position.
- L'attaque sera sans avertissement. Si ça ne fonctionne pas, retournez à la technique de jig de fond.

2 Le downrigger

Essentiel

- Assurez-vous que le bateau avance à 1,8 - 2,4 miles par heure.
- Faites pointer le downrigger vers le côté extérieur du bateau.
- Mettez votre ligne et le leurre à l'eau.
- Laissez votre appât se distancer de 20 à 30 pieds du bateau et fermez le moulinet.
- Placez la ligne à pêche dans la pince à downrigger.
- Ouvrez votre moulinet et maintenez le ouvert.
- Descendez le poids du downrigger à la profondeur désirée.
- Considérez toujours que la ligne et l'appât vont remonter de quelques pieds (2-3) avec la vitesse.



Matériel

- Poids de downrigger.
- Attache à downrigger.
- Downrigger électrique ou manuel.
- Swivel entre le fil fluocarbone et le leurre.

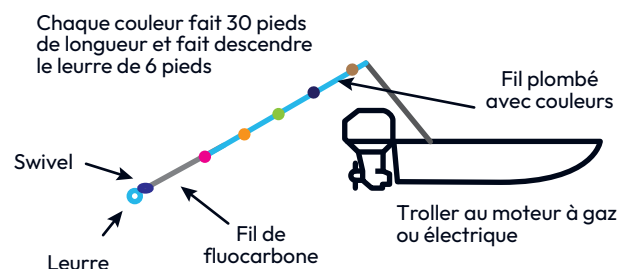
Technique entre deux eaux

- Maintenez le moteur à une vitesse entre 1,8 et 2,4 miles à l'heure.
- Maintenez une profondeur de 40 à 120 pieds selon la localisation du poisson.
- Utilisez un swivel avec un leurre de type : cuillère, poisson nageur ou mouche.

3 La ligne plombée

Essentiel

- Une couleur de fil plombé fait 30 pieds. Chaque couleur donne 6 pieds de profondeur à une vitesse de 2 miles à l'heure. 30 pieds de ligne plombée donne 6 pieds de profondeur.
- Swivel sur le leurre pour préserver son effet naturel.
- Bas de ligne (3 à 6 pieds) de fluocarbone.



Matériel

- Canne à pêche de type «pêche à la traîne».
- Fil plombé 10 lbs test avec couleurs.
- Moulinet à ligne plombée avec un compteur de ligne.

Technique

- Entre 1,8 et 2,5 miles par heure.
- Ne pas suivre la ligne au sonore, elle est trop loin.
- Swivel avec streamer et visez de traîner le fond.